



PERSPECTIVE

GRAND MONTRÉAL

VOL. 1 NO 2
SEPTEMBRE 2007

- › L'âge médian atteint 39,3 ans
- › Le vieillissement de la population : moins rapide dans le Grand Montréal que dans le reste du Québec
- › La proportion des enfants dans la population totale : stabilité sur l'île de Montréal et baisse dans les autres secteurs
- › L'âge médian est similaire à celui des autres grandes régions métropolitaines canadiennes mais plus élevé qu'aux États-Unis
- › Le vieillissement prévu similaire à celui des régions de l'Europe de l'Ouest

RECENSEMENT 2006 : LE GRAND MONTRÉAL VIEILLIT

Les données du recensement 2006 de Statistique Canada confirment que la population du Grand Montréal continue de vieillir. L'augmentation de l'espérance de vie et la faible fécondité qui caractérisent le Québec depuis le début des années 1970 provoquent une hausse de l'âge médian, une hausse de la proportion de la population en âge de la retraite et une baisse de la proportion des enfants dans la population totale. De plus, au cours des prochaines années, l'arrivée massive des baby-boomers à l'âge de la retraite modifiera le portrait du marché de la main-d'œuvre ainsi que des besoins en matière de services et d'habitation. Toutefois, l'arrivée de nombreux immigrants internationaux et de jeunes des régions venus étudier ou travailler dans la métropole québécoise fait en sorte que le vieillissement de la population est moins rapide dans le Grand

Montréal que dans le reste du Québec. À l'échelle des cinq secteurs géographiques du Grand Montréal, c'est dans les couronnes Nord et Sud que la population est la plus jeune et c'est à Laval et dans l'agglomération de Longueuil que le vieillissement est le plus rapide. À l'échelle des régions nord-américaines, le Grand Montréal regroupe une population dont l'âge médian est similaire à celui des régions de Vancouver et d'Ottawa-Gatineau, mais plus élevé que celui de la grande majorité des régions métropolitaines nord-américaines. Les projections des Nations Unies laissent présager que au cours des 50 prochaines années, la population des régions métropolitaines canadiennes vieillira sensiblement à la même vitesse que celle des régions d'Europe de l'Ouest et plus lentement qu'en Europe de l'Est, en Asie et en Amérique latine.

LE GRAND MONTRÉAL ET LE QUÉBEC

L'âge médian de la population du Grand Montréal atteint 39,3 ans

L'âge médian du Grand Montréal¹, soit l'âge en deçà duquel on trouve 50 % des effectifs d'une population et au-delà duquel on trouve l'autre moitié de la population, est passé de 37,9 ans en 2001 à 39,3 ans en 2006. Dans le reste du Québec, l'âge médian a atteint 42,4 ans en 2006. Entre 2001 et 2006, la population des jeunes de 0-14 ans a diminué de 0,4 % dans le Grand Montréal alors que, pendant la même période, ce groupe d'âge a diminué de 5,4 % dans le reste du Québec. Quant à la population en âge de la retraite (65 ans et plus), elle a enregistré un taux de croissance de 11 % dans le Grand Montréal et de 13,8 % dans le reste du Québec.

Âge médian, population des 0-14 ans et des 65 ans et plus dans le Grand Montréal et dans le reste du Québec, 2001 et 2006

| | Âge médian | | | Population de 0-14 ans | | | Population de 65 ans et plus | | |
|-----------------|------------|------|------------|------------------------|---------|---------------|------------------------------|---------|---------------|
| | 2001 | 2006 | Différence | 2001 | 2006 | Variation (%) | 2001 | 2006 | Variation (%) |
| Grand Montréal | 37,9 | 39,3 | 1,4 | 605 175 | 602 970 | -0,4 | 434 405 | 482 195 | 11,0 |
| Reste du Québec | 39,6 | 42,4 | 2,8 | 686 410 | 649 540 | -5,4 | 525 415 | 598 090 | 13,8 |

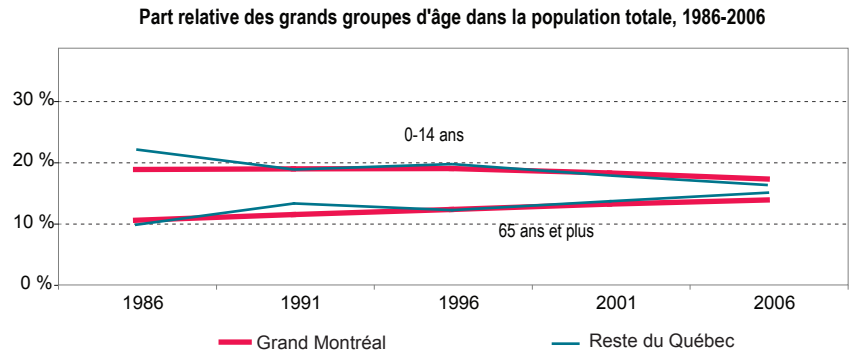
Source : Recensements de Statistique Canada

¹ Le Grand Montréal correspond au territoire de la Communauté métropolitaine de Montréal (CMM). Cette dernière regroupe sensiblement les mêmes municipalités que la région métropolitaine de recensement (RMR) de Montréal, à la différence que la CMM n'inclut pas les municipalités de Gore, de Saint-Colomban, de Saint-Jérôme, de Saint-Placide, de L'Épiphanie (Paroisse), de L'Épiphanie (Ville) et de Lavaltrie sur la couronne Nord et de Saint-Zotique, de Les Coteaux et de Coteau-du-Lac sur la couronne Sud. Contrairement à la RMR, le Grand Montréal inclut toutefois les municipalités de Contrecoeur, de Calixa-Lavallée et de Saint-Jean-Baptiste, situées sur la couronne Sud.

LE GRAND MONTRÉAL VIEILLIT MOINS RAPIDEMENT

Le Grand Montréal vieillit moins rapidement que le reste du Québec

Dans l'ensemble des pays occidentaux, l'augmentation de l'espérance de vie et la baisse de la fécondité font en sorte que la part des personnes de 65 ans et plus augmente continuellement alors que la proportion des jeunes de 0 à 14 ans diminue. Cette situation n'épargne pas le Québec et le Grand Montréal, où le ratio entre les jeunes de 14 ans et moins et les individus en âge de la retraite ne cesse de diminuer depuis le début des années 1970.



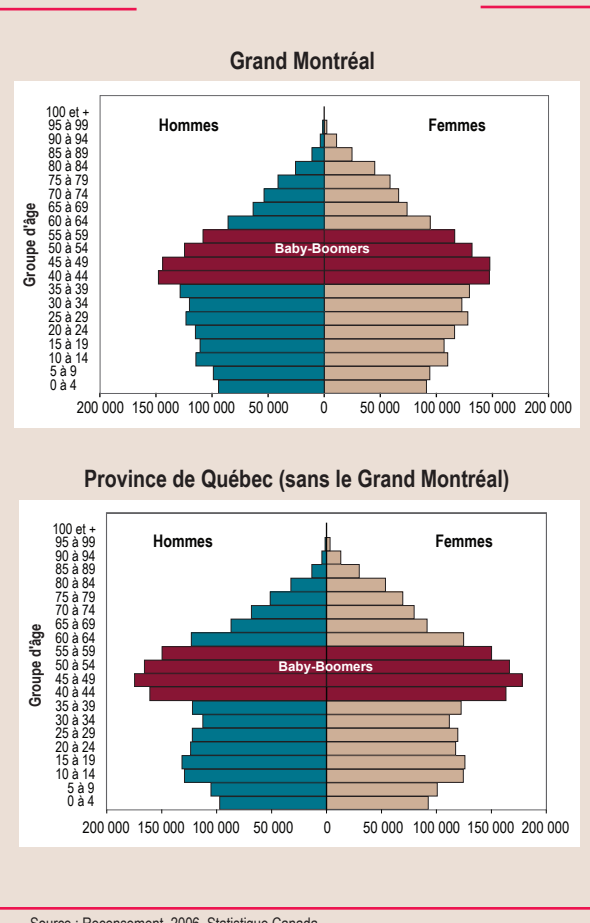
Toutefois, le phénomène du vieillissement de la population s'avère moins rapide dans le Grand Montréal qu'ailleurs au Québec : contrairement à ce qui prévalait en 1986, le Grand Montréal regroupait, en 2006, une part relative de jeunes de 14 ans et moins plus importante que le reste du Québec (17,1 % pour le Grand Montréal contre 16,2 % pour le reste du Québec) et une part relative de personnes de 65 ans et plus moins élevée que le reste du Québec (13,6 % pour le Grand Montréal contre 14,9 % pour le reste du Québec). Cette situation s'explique notamment par la forte concentration des nouveaux immigrants internationaux au sein de la région métropolitaine, par la migration de plusieurs jeunes des régions venus étudier ou travailler dans la métropole, ainsi que par la migration de jeunes retraités du Grand Montréal vers certaines zones de villégiatures situées à l'extérieur des limites de la région, principalement dans Lanaudière, les Laurentides et l'Estrie.

Les baby-boomers aux portes de la retraite

La part relative de la population active (15 à 64 ans) dans la population totale est demeurée relativement stable au cours des 20 dernières années : tant dans le Grand Montréal qu'ailleurs au Québec, plus ou moins 70 % de la population est en âge de travailler. Toutefois, cette stabilité de la part de la population active est en voie d'être histoire du passé puisque la cohorte des baby-boomers (nés entre 1946 et 1966), qui compose 31,8 % de la population totale du Grand Montréal, est maintenant âgée entre 40 et 60 ans. D'ici cinq ans, les premiers d'entre eux atteindront l'âge de la retraite et, dans 25 ans, l'ensemble de cette cohorte aura atteint 65 ans.

Comme dans plusieurs pays occidentaux, le faible taux de fécondité qui perdure depuis le début des années 1970, conjugué à l'arrivée massive à la retraite des baby-boomers, amènera le Grand Montréal à relever des défis en ce qui a trait à la disponibilité de la main-d'œuvre et à l'offre de services aux personnes vieillissantes. De plus, bien que les personnes en âge de la retraite soient plus nombreuses à quitter la région qu'à s'y installer, la majorité de celles qui y résident déjà préfère rester vivre dans son milieu. Ce vieillissement sur place a déjà un impact sur l'aménagement du territoire et sur la planification du transport et fait graduellement apparaître de nouveaux besoins en matière d'habitation.

Toutefois, dans le Grand Montréal, l'adaptation à l'arrivée à la retraite des baby-boomers devrait être moins prononcée qu'ailleurs au Québec. En effet, au sein du Grand Montréal, l'arrivée d'un nombre grandissant d'immigrants, âgés en moyenne d'environ 30 ans à leur arrivée, ainsi que de jeunes adultes provenant du reste du Québec, fait en sorte que la brisure entre la cohorte des baby-boomers et les cohortes subséquentes y est moins marquée qu'ailleurs au Québec. La pyramide des âges nous permet même de constater que, dans le Grand Montréal, les 30-39 (500 800 individus) regroupe un plus grand effectif que les premiers baby-boomers, âgés entre 50 et 59 ans (480 300 individus).



L'âge médian dépasse 40 ans dans l'agglomération de Longueuil et à Laval

Parmi les cinq secteurs géographiques du Grand Montréal², c'est dans l'agglomération de Longueuil et à Laval que l'âge médian est le plus élevé : il y atteint respectivement 40,8 et 40,3 ans. À l'inverse, c'est dans les secteurs les plus éloignés de la ville-centre, soit sur les couronnes Nord et Sud, que l'âge médian est le plus bas, soit respectivement 36,9 et 37,3 ans.

En pourcentage de la population totale, c'est dans l'agglomération de Montréal que l'on retrouve le moins de jeunes de 0 à 14 ans (15,4 %) et le plus de personnes ayant dépassé l'âge de la retraite (15,5 %). Toutefois, la forte proportion des 20-39 ans (30,3 %) et la faible proportion des baby-boomers (30,0 %) que l'on y retrouve font en sorte que ce secteur conserve un âge médian sous les 40 ans.

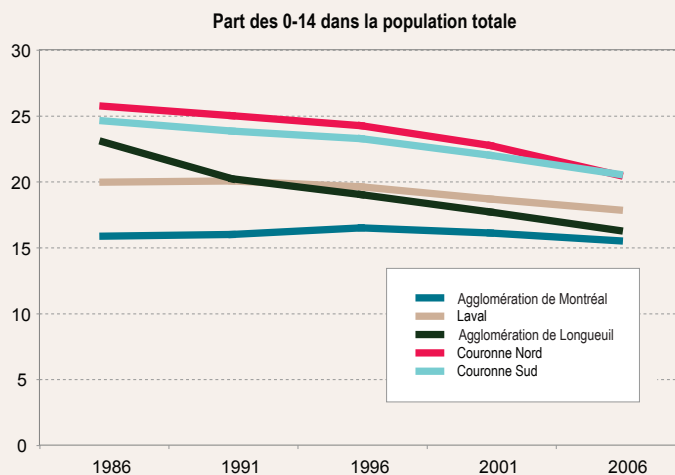
Part relative de certains groupes d'âge dans la population des secteurs du Grand Montréal, 2006

| Secteurs du Grand Montréal | Âge médian | Part relative de la population de 0-14 ans (%) | Part relative de la population de 20-39 ans (%) | Part relative de la population de 40-60 ans (baby-boomer) (%) | Part relative de la population de 65 ans et plus (%) |
|----------------------------|------------|--|---|---|--|
| Agglomération de Montréal | 38,2 | 15,4 | 30,3 | 30,0 | 15,5 |
| Laval | 40,3 | 17,8 | 25,1 | 32,6 | 14,3 |
| Agglomération de Longueuil | 40,8 | 16,2 | 24,5 | 34,0 | 13,8 |
| Couronne Nord | 36,9 | 20,4 | 25,3 | 34,3 | 9,4 |
| Couronne Sud | 37,3 | 20,5 | 25,5 | 33,9 | 10,1 |
| Grand Montréal | 39,3 | 17,1 | 27,8 | 31,8 | 13,6 |

Source : Recensement 2006, Statistique Canada

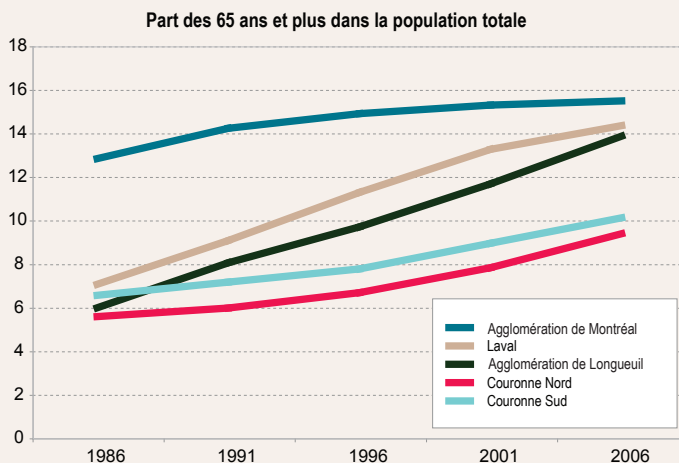
Proportion des enfants dans la population totale : stabilité dans l'agglomération de Montréal et baisse dans les autres secteurs

Depuis les 20 dernières années, et de façon plus marquée depuis la dernière décennie, la part relative des jeunes de 0 à 14 ans dans les couronnes, à Laval et dans l'agglomération de Longueuil tend à rejoindre celle de l'île de Montréal. Cette stabilité de la part des 0-14 ans sur l'île de Montréal est entre autres attribuable à la forte concentration de nouveaux immigrants sur l'île de Montréal, dont la fécondité est plus élevée que chez les natifs.



Proportion des 65 ans et plus dans la population totale : forte croissance à Laval et dans l'agglomération de Longueuil

Bien que la part relative des 65 ans et plus est en croissance dans tous les secteurs du Grand Montréal, c'est à Laval et dans l'agglomération de Longueuil qu'elle croît le plus rapidement. Dans ces deux secteurs, la part de ce segment de la population a plus que doublé en 20 ans, passant de 7 % à 14,3 % à Laval et de 6 % à 13,8 % dans l'agglomération de Longueuil.



Source : Recensements de Statistique Canada

² Les cinq secteurs du Grand Montréal sont : l'agglomération de Montréal, qui regroupe les seize municipalités de l'île de Montréal; l'agglomération de Longueuil, qui regroupe les municipalités de Longueuil, de Brossard, de Boucherville, de Saint-Bruno-de-Montarville et de Saint-Lambert; la couronne Nord, qui regroupe les vingt municipalités de la CMM situées dans la région des Laurentides et de Lanaudière; la couronne Sud, qui regroupe les quarante municipalités de la CMM situées en Montérégie et qui ne font pas partie de l'agglomération de Longueuil; et Laval.

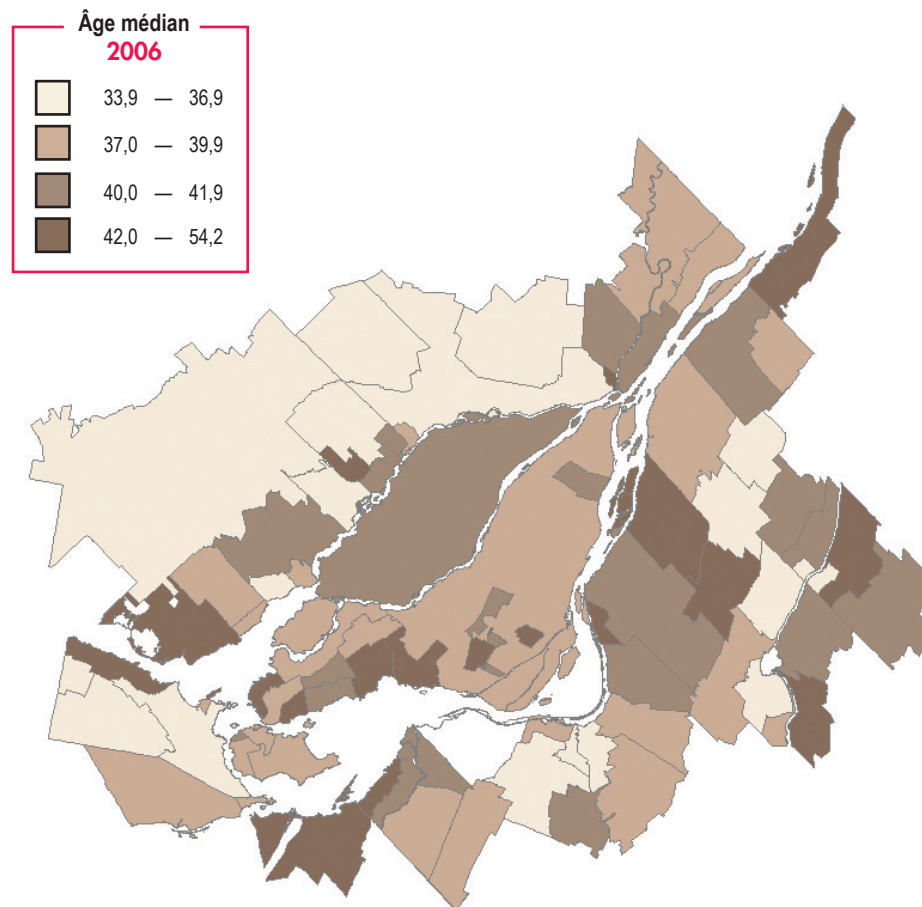
MUNICIPALITÉS LES PLUS JEUNES

Municipalités les plus jeunes sur la couronne Nord et la couronne Sud

C'est généralement dans les municipalités à forte croissance démographique que l'on retrouve les âges médians les plus bas de la région. Ainsi, des municipalités comme Mirabel et Blainville, sur la couronne Nord, Chambly et Saint-Basile-le-Grand, dans la MRC de La Vallée-du-Richelieu, ou Saint-Amable, dans la MRC de Lajemmerais, ont

une population avec un âge médian sous les 36 ans. Boisbriand est un cas particulier puisqu'elle conserve un âge médian parmi les plus bas de la région malgré une faible décroissance démographique entre 2001 et 2006. Quant aux municipalités les plus âgées, on les retrouve concentrées dans le centre et l'ouest de l'île de Montréal

(Côte-Saint-Luc, Westmount, Senneville, Baie-D'Urfé, Pointe-Claire, Dorval), dans l'agglomération de Longueuil (Saint-Lambert, Boucherville, Saint-Bruno-de-Montarville), à l'est de la rivière Richelieu (Mont-Saint-Hilaire et Richelieu) et au sud du lac Saint-Louis (Léry et Beauharnois).



| Municipalités ayant les âges médians les plus élevés | | | |
|--|------------|------|-------------------------|
| | Âge médian | | Différence 2001-2006 |
| | 2006 | 2001 | |
| L'Île-Cadieux | 54,2 | 48,8 | 5,4 |
| Côte-Saint-Luc | 49,0 | 50,5 | -1,5 |
| Saint-Lambert | 48,0 | 46,9 | 1,1 |
| Hudson | 46,5 | 44,7 | 1,8 |
| Senneville | 46,4 | 45,2 | 1,2 |
| Westmount | 45,1 | 44,6 | 0,5 |
| Oka | 44,6 | 42,3 | 2,3 |
| Baie-D'Urfé | 44,2 | 42,9 | 1,3 |
| Léry | 44,1 | 40,6 | 3,5 |
| Beauharnois | 44,0 | 41,1 | 2,9 |

| Municipalités ayant les âges médians les plus bas | | | |
|---|------------|------|-------------------------|
| | Âge médian | | Différence 2001-2006 |
| | 2006 | 2001 | |
| Saint-Amable | 33,9 | 33,7 | 0,2 |
| Mirabel | 34,3 | 33,7 | 0,6 |
| Blainville | 35,1 | 33,8 | 1,3 |
| Saint-Basile-le-Grand | 35,4 | 35,4 | 0,0 |
| Boisbriand | 35,6 | 33,0 | 2,6 |
| Chambly | 35,9 | 35,1 | 0,8 |

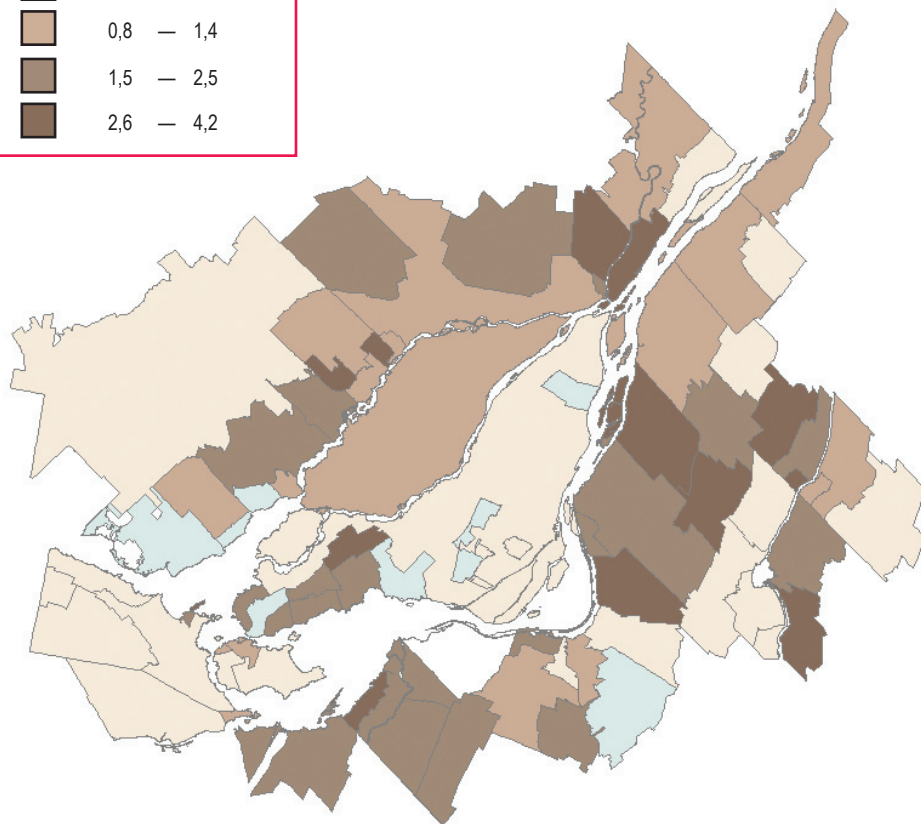
Source : Recensement 2006, Statistique Canada

Baisse de la part relative des 65 ans et plus dans plusieurs municipalités de l'île de Montréal

Dans la grande majorité des municipalités de la région, la part relative de la population de 65 ans et plus a augmenté entre 2001 et 2006. Toutefois, on remarque que, sur l'île de Montréal, plusieurs municipalités dont l'âge médian est parmi les plus élevés de la région ont vu leur part relative des 65 ans et plus diminuer entre 2001 et 2006 : c'est le cas de Sainte-Anne-de-Bellevue, de Côte-Saint-Luc, de Montréal-Est, de Mont-Royal et de Dorval. Ces municipalités, particulièrement Côte-Saint-Luc et Sainte-Anne-de-Bellevue, ont atteint un stade où la population très âgée (85 ans et plus) forme une proportion non négligeable de la population, soit respectivement 7,1 % et 4,9 % de la population totale (comparativement à 1,5 % pour l'ensemble du Grand Montréal). Le fort taux de mortalité à ces âges avancés fait en sorte que la population âgée est remplacée progressivement par une population plus jeune, ce qui fait baisser la part des 65 ans et plus dans la population totale. Ailleurs dans la région, c'est dans l'est de la couronne Nord (Pointe-Calumet, Sainte-Marthe-sur-le-Lac, Oka) que l'on retrouve l'unique autre concentration de municipalités où la part des personnes de 65 ans et plus a diminué entre 2001 et 2006.

Différence entre la part des 65 ans et plus dans la population en 2001 et en 2006

| | | | |
|--|------|---|------|
| | -3,4 | — | -0,1 |
| | 0,0 | — | 0,7 |
| | 0,8 | — | 1,4 |
| | 1,5 | — | 2,5 |
| | 2,6 | — | 4,2 |


Municipalités où la part des 65 ans et plus a fortement augmenté

| | Part relative de la population de 65 ans et plus dans la population totale | | |
|----------------------------|--|------|------------|
| | 2001 | 2006 | Différence |
| Sainte-Thérèse | 13,0 | 17,1 | 4,1 |
| Saint-Mathieu-de-Beloil | 4,9 | 9,0 | 4,0 |
| Boucherville | 11,4 | 14,8 | 3,4 |
| McMasterville | 7,2 | 10,5 | 3,4 |
| Richelieu | 14,2 | 17,6 | 3,3 |
| L'Île-Cadieux | 16,0 | 19,2 | 3,2 |
| Saint-Bruno-de-Montarville | 10,8 | 13,9 | 3,1 |
| Repentigny | 8,7 | 11,7 | 3,0 |

Municipalités où la part des 65 ans et plus a diminué

| | Part relative de la population de 65 ans et plus dans la population totale | | |
|--------------------------|--|------|------------|
| | 2001 | 2006 | Différence |
| Sainte-Anne-de-Bellevue | 20,7 | 17,3 | -3,4 |
| Côte-Saint-Luc | 32,5 | 30,2 | -2,2 |
| Montréal-Est | 13,8 | 12,4 | -1,4 |
| Pointe-Calumet | 10,8 | 9,7 | -1,1 |
| Mont-Royal | 18,9 | 18,3 | -0,6 |
| Sainte-Marthe-sur-le-Lac | 10,2 | 9,6 | -0,5 |
| Oka | 15,2 | 14,8 | -0,3 |
| Saint-Philippe | 8,6 | 8,3 | -0,3 |
| Dorval | 17,7 | 17,6 | -0,2 |

Source : Recensement 2006, Statistique Canada

LE GRAND MONTRÉAL ET LES PRINCIPALES RÉGIONS MÉTROPOLITAINES D'AMÉRIQUE DU NORD

Le Grand Montréal vieillit au même rythme que les autres régions métropolitaines canadiennes

Le Grand Montréal demeure, en 2006, la plus âgée des grandes régions métropolitaines canadiennes. Toutefois, l'écart entre l'âge médian de celle-ci et celui de Vancouver, d'Ottawa-Gatineau ou de Toronto est de moins de deux ans. Dans ces quatre régions métropolitaines, l'âge médian a augmenté de plus ou moins 1,5 an au cours de la période 2001-2006. À Calgary et à Edmonton, deux villes qui connaissent une forte croissance démographique alimentée par la migration interne de travailleurs, l'âge médian est de trois à quatre ans de moins que dans le Grand Montréal.

Âge médian dans les principales régions métropolitaines canadiennes, 2001 et 2006

| Régions métropolitaines | Âge médian | | | | | |
|-------------------------|-----------------------|------|------------|--------------|------|------------|
| | Ensemble de la région | | | Ville-centre | | |
| | 2006 | 2001 | Différence | 2006 | 2001 | Différence |
| Grand Montréal | 39,3 | 37,9 | 1,4 | 38,8 | 37,9 | 0,9 |
| Vancouver | 39,1 | 37,4 | 1,7 | 38,6 | 37,2 | 1,4 |
| Ottawa - Gatineau | 38,4 | 36,6 | 1,8 | 38,4 | 36,7 | 1,7 |
| Toronto | 37,5 | 36,2 | 1,3 | 38,4 | 36,9 | 1,5 |
| Edmonton | 36,4 | 35,4 | 1,0 | 36,1 | 35,3 | 0,8 |
| Calgary | 35,7 | 34,9 | 0,8 | 35,7 | 34,8 | 0,9 |

Source : Recensements de Statistique Canada

On constate que dans les grandes régions métropolitaines canadiennes, tant en 2001 qu'en 2006, il n'y avait pas de différence notable entre l'âge médian de la ville-centre et l'âge médian de l'ensemble de la région.

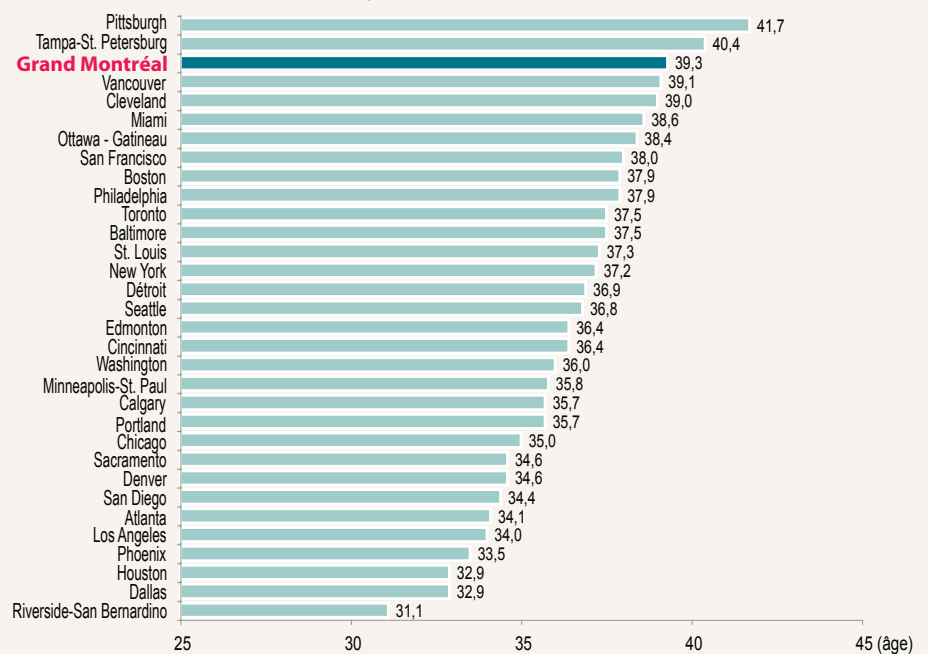
DANS LE HAUT DU PALMARÈS DES RÉGIONS LES PLUS ÂGÉES

Le Grand Montréal : dans le haut du palmarès des régions les plus âgées en Amérique du Nord

À l'échelle de l'Amérique du Nord, le Grand Montréal occupe le haut du pavé des régions métropolitaines³ les plus âgées : l'âge médian de la population y est d'environ cinq à six ans de plus que dans les jeunes régions métropolitaines du Sud-Ouest américain comme Riverside-San Bernardino, Dallas, Houston, Phoenix, Los Angeles et San Diego. Seules Tampa-St. Petersburg et Pittsburgh enregistrent un âge médian plus élevé que celui du Grand Montréal. Dans les régions de Toronto, de Calgary et d'Edmonton, l'âge médian reste relativement faible en raison de leurs taux d'immigration (immigration internationale ou interne), parmi les plus élevés en Amérique du Nord.

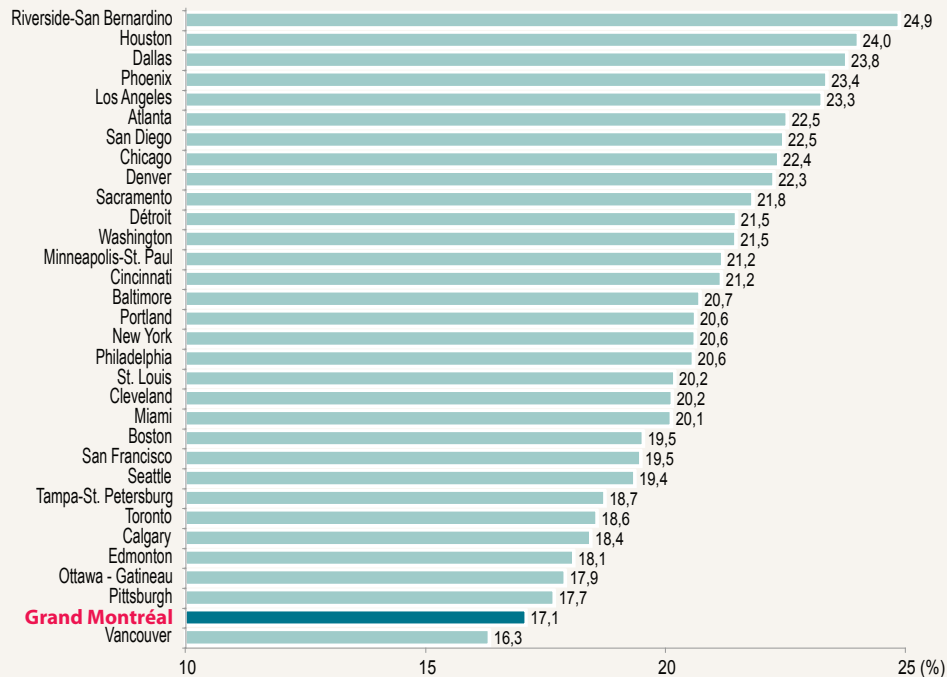
Toutefois, la fécondité a généralement une incidence plus grande sur le vieillissement de la population que peut en avoir le taux d'immigration. Au sein des pays occidentaux, c'est aux États-Unis que la fécondité est la plus élevée : pour la période 2000-2005, les Américaines avaient en moyenne 2,04 enfants⁴ alors qu'en 2005, cette moyenne était de 1,50 enfant⁵ chez les Québécoises. Dans l'ensemble du Canada, la fécondité des femmes est à peine plus élevée qu'au Québec (en moyenne 1,52 enfant par femme entre 2000 et 2005) et les six principales régions métropolitaines canadiennes se retrouvent parmi les régions métropolitaines où la part des jeunes de 0 à 14 ans dans la population totale est la plus faible.

Âge médian
dans les principales régions métropolitaines d'Amérique du Nord



Source : Recensement 2006 de Statistique Canada et le 2005 American Community Survey du U.S. Census Bureau.
Note : On doit prendre en compte que les valeurs pour les régions métropolitaines étatsuniennes sont pour 2005 contrairement à 2006 pour les régions métropolitaines canadiennes.

Part relative des 0-14 ans dans la population totale
des principales régions métropolitaines d'Amérique du Nord



Source : Recensement 2006 de Statistique Canada et le 2005 American Community Survey du U.S. Census Bureau.
Note : On doit prendre en compte que les valeurs pour les régions métropolitaines étatsuniennes sont pour 2005 contrairement à 2006 pour les régions métropolitaines canadiennes.

³ Les régions métropolitaines nord-américaines de comparaisons utilisées sont les 26 Metropolitan Statistical Areas (MSA) des États-Unis de plus de deux millions d'habitants en 2006, cinq des six régions métropolitaines de recensement (RMR) canadiennes de plus d'un million d'habitants en 2006 (excluant la RMR de Montréal) et le Grand Montréal.

⁴ Nations Unies. *World Population Prospects: The 2006 Revision*.

⁵ Institut de la statistique du Québec. *Taux de fécondité, selon le groupe d'âge et indices globaux, Québec, 1951-2006*.

Le Grand Montréal : vieillissement prévu semblable à celui des régions de l'Europe de l'Ouest



Si l'on se fie au dernier classement des Nations Unies concernant l'âge médian dans le monde, on constate qu'au Canada, bien que la population soit plus âgée que celle de nos voisins américains, elle est aussi plus jeune qu'au Japon et que dans la grande majorité des pays de l'Ouest. En 2050, les projections des Nations Unies prévoient que ce sont les pays de l'Europe de l'Est et certains pays d'Asie et des Antilles qui auront les âges médians les plus élevés au monde. Quant au Canada, il passera, entre 2005 et 2050, du 26^e au 39^e rang des pays les plus âgés dans le monde : à cette date, l'âge médian du pays devrait être sensiblement le même que celui de la majorité des pays de l'Europe de l'Ouest, de la Russie et de la Chine. De façon générale, la situation du vieillissement des régions métropolitaines devrait suivre la même tendance que celle observée à l'échelle nationale : la population des régions métropolitaines canadiennes vieillira progressivement, un peu plus rapidement qu'aux États-Unis, mais sensiblement à la même vitesse qu'au sein des régions métropolitaines d'Europe de l'Ouest et plus lentement qu'en Europe de l'Est, en Asie et en Amérique Latine.

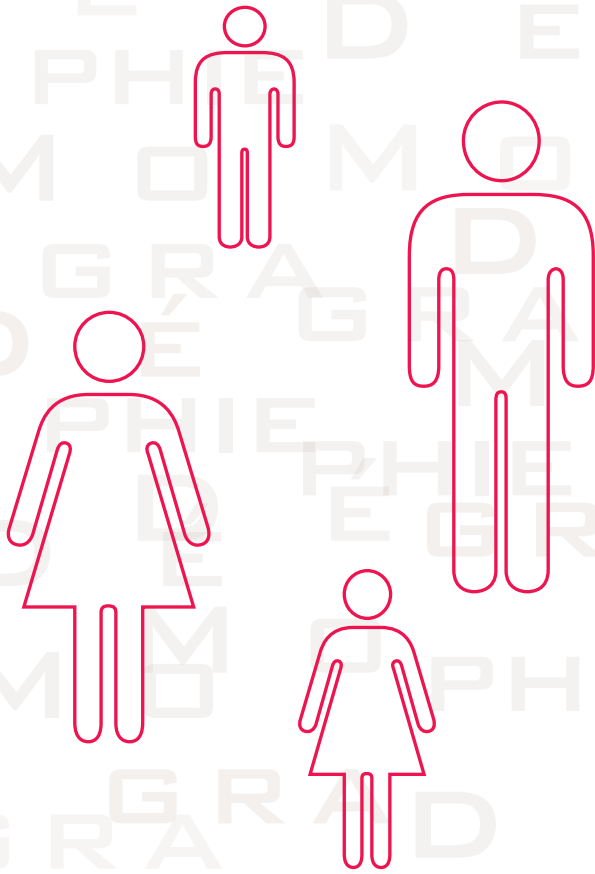
Âge médian par pays (100 pays ayant les âges médians les plus élevés en 2005)

| Pays | Âge médian | | | Rang | | |
|------------------------|------------|------|------|------|------|------|
| | 1950 | 2005 | 2050 | 1950 | 2005 | 2050 |
| Japon | 22,3 | 42,9 | 54,9 | 62 | 1 | 2 |
| Allemagne | 35,4 | 42,1 | 49,4 | 4 | 2 | 24 |
| Italie | 29,0 | 42,0 | 50,4 | 20 | 3 | 16 |
| Finlande | 27,7 | 40,9 | 44,4 | 25 | 4 | 45 |
| Bulgarie | 27,3 | 40,8 | 52,3 | 31 | 5 | 7 |
| Croatie | 27,9 | 40,6 | 48,7 | 22 | 6 | 30 |
| Belgique | 35,5 | 40,3 | 46,2 | 3 | 7 | 38 |
| Suède | 34,3 | 40,2 | 43,3 | 8 | 8 | 59 |
| Slovénie | 27,7 | 40,2 | 52,2 | 27 | 9 | 8 |
| Suisse | 33,3 | 40,1 | 44,2 | 9 | 10 | 48 |
| Autriche | 35,8 | 40,1 | 48,0 | 1 | 11 | 33 |
| Grèce | 26,0 | 40,1 | 50,1 | 38 | 12 | 18 |
| Channel Islands | 35,7 | 40,0 | 49,4 | 2 | 13 | 25 |
| Danemark | 31,8 | 39,5 | 43,8 | 12 | 14 | 54 |
| Lettonie | 30,5 | 39,3 | 49,3 | 13 | 15 | 26 |
| Portugal | 26,2 | 39,1 | 48,8 | 36 | 16 | 28 |
| Pays-Bas | 28,0 | 39,1 | 44,2 | 21 | 17 | 49 |
| France | 34,5 | 38,9 | 44,7 | 7 | 18 | 43 |
| Estonie | 29,9 | 38,9 | 45,2 | 16 | 19 | 41 |
| Ukraine | 27,6 | 38,9 | 50,0 | 29 | 20 | 19 |
| République tchèque | 32,7 | 38,9 | 51,1 | 11 | 21 | 14 |
| Hong Kong, Chine | 23,7 | 38,9 | 52,1 | 48 | 22 | 9 |
| Royaume-Uni | 34,6 | 38,9 | 43,4 | 6 | 23 | 58 |
| Espagne | 27,7 | 38,8 | 49,5 | 28 | 24 | 22 |
| Hongrie | 29,9 | 38,7 | 48,1 | 17 | 25 | 32 |
| Canada | 27,7 | 38,6 | 45,3 | 26 | 26 | 39 |
| Luxembourg | 35,0 | 38,3 | 40,4 | 5 | 27 | 85 |
| Norvège | 32,7 | 38,0 | 43,7 | 10 | 28 | 55 |
| Lithuanie | 27,8 | 37,9 | 50,3 | 24 | 29 | 17 |
| Malte | 23,7 | 37,6 | 48,8 | 50 | 30 | 29 |
| Singapour | 20,0 | 37,5 | 53,7 | 81 | 31 | 4 |
| Bélarus | 27,2 | 37,4 | 49,6 | 33 | 32 | 20 |
| Russie | 25,0 | 37,3 | 45,3 | 44 | 33 | 40 |
| Bosnie-Herzégovine | 20,0 | 37,1 | 51,5 | 79 | 34 | 12 |
| Pologne | 25,8 | 36,8 | 52,4 | 40 | 35 | 6 |
| Australie | 30,4 | 36,7 | 43,4 | 14 | 36 | 56 |
| Roumanie | 26,1 | 36,7 | 51,4 | 37 | 37 | 13 |
| Serbie-Monténégro | 25,8 | 36,6 | 43,0 | 39 | 38 | 64 |
| Macao, Chine | 25,3 | 36,5 | 55,5 | 43 | 39 | 1 |
| Martinique | 21,9 | 36,4 | 53,0 | 66 | 40 | 5 |
| Antilles néerlandaises | 23,3 | 36,4 | 51,8 | 51 | 41 | 11 |
| États-Unis | 30,0 | 36,0 | 41,1 | 15 | 42 | 79 |
| Cuba | 22,3 | 35,6 | 52,1 | 60 | 43 | 10 |
| Slovaquie | 27,3 | 35,6 | 51,0 | 30 | 44 | 15 |
| Nouvelle-Zélande | 29,4 | 35,5 | 44,1 | 19 | 45 | 50 |
| Georgie | 27,3 | 35,5 | 49,5 | 32 | 46 | 21 |
| Aruba | 18,5 | 35,5 | 42,8 | 94 | 47 | 67 |
| Barbades | 24,6 | 35,5 | 49,3 | 46 | 48 | 27 |
| Chypre | 23,7 | 35,3 | 44,0 | 49 | 49 | 52 |
| Monténégro | 21,3 | 35,1 | 42,8 | 69 | 50 | 66 |

Source: Nations Unies. World Population Prospects: The 2006 Revision.

| Pays | Âge médian | | | Rang | | |
|---------------------------|------------|------|------|------|------|------|
| | 1950 | 2005 | 2050 | 1950 | 2005 | 2050 |
| République de Corée | 19,1 | 35,1 | 54,9 | 87 | 51 | 3 |
| Îles Vierges américaines | 22,0 | 35,0 | 47,0 | 65 | 52 | 34 |
| Macédoine | 22,3 | 34,3 | 49,4 | 61 | 53 | 23 |
| Islande | 26,5 | 34,2 | 44,6 | 35 | 54 | 44 |
| Guadeloupe | 20,9 | 34,0 | 46,7 | 71 | 55 | 37 |
| Puerto Rico | 18,4 | 33,8 | 43,9 | 95 | 56 | 53 |
| Irlande | 29,6 | 33,4 | 43,0 | 18 | 57 | 65 |
| Uruguay | 27,8 | 32,6 | 42,5 | 23 | 58 | 70 |
| Thaïlande | 18,6 | 32,6 | 44,3 | 93 | 59 | 47 |
| Moldavie | 26,6 | 32,5 | 46,9 | 34 | 60 | 35 |
| Chine | 23,9 | 32,5 | 45,0 | 47 | 61 | 42 |
| Corée du Nord | 15,9 | 32,1 | 41,9 | 99 | 62 | 73 |
| Arménie | 22,4 | 31,7 | 48,6 | 58 | 63 | 31 |
| Qatar | 18,9 | 31,1 | 41,9 | 90 | 64 | 72 |
| Chili | 22,2 | 30,6 | 43,1 | 63 | 65 | 61 |
| Île Maurice | 17,3 | 30,5 | 42,1 | 98 | 66 | 71 |
| Réunion | 20,3 | 29,7 | 40,0 | 76 | 67 | 91 |
| Sri Lanka | 19,5 | 29,5 | 43,4 | 84 | 68 | 57 |
| Émirats Arabes Unis | 18,9 | 29,4 | 40,3 | 89 | 69 | 86 |
| Koweït | 21,5 | 29,2 | 40,1 | 68 | 70 | 90 |
| Argentine | 25,7 | 28,9 | 40,3 | 41 | 71 | 87 |
| Kazakhstan | 23,2 | 28,8 | 39,3 | 52 | 72 | 95 |
| Israël | 25,5 | 28,8 | 39,4 | 42 | 73 | 93 |
| Nouvelle-Calédonie | 22,5 | 28,8 | 41,7 | 57 | 74 | 76 |
| Bahreïn | 18,9 | 28,8 | 40,9 | 88 | 75 | 81 |
| Trinidad et Tobago | 20,7 | 28,6 | 43,2 | 73 | 76 | 60 |
| Albanie | 20,6 | 28,6 | 43,1 | 75 | 77 | 62 |
| Guam | 22,8 | 28,4 | 38,9 | 55 | 78 | 96 |
| Bahamas | 20,7 | 28,0 | 41,7 | 72 | 79 | 75 |
| Azerbaïdjan | 22,8 | 27,7 | 42,5 | 56 | 80 | 69 |
| Polynésie française | 17,8 | 27,1 | 40,2 | 97 | 81 | 89 |
| Liban | 23,2 | 27,1 | 40,2 | 53 | 82 | 88 |
| Brésil | 19,2 | 26,9 | 40,4 | 86 | 83 | 84 |
| Myanmar | 22,9 | 26,8 | 41,5 | 54 | 84 | 78 |
| Turquie | 19,4 | 26,7 | 40,7 | 85 | 85 | 82 |
| Tunisie | 20,9 | 26,7 | 42,5 | 70 | 86 | 68 |
| Indonésie | 20,0 | 26,5 | 41,1 | 80 | 87 | 80 |
| Brunei Darussalam | 22,4 | 26,2 | 37,4 | 59 | 88 | 100 |
| Costa Rica | 21,6 | 26,1 | 41,8 | 67 | 89 | 74 |
| Panama | 20,2 | 26,1 | 38,6 | 77 | 90 | 97 |
| Saint Lucie | 20,7 | 26,1 | 40,0 | 74 | 91 | 92 |
| Guyana | 19,8 | 26,0 | 46,7 | 83 | 92 | 36 |
| Colombie | 18,7 | 25,6 | 40,6 | 91 | 93 | 83 |
| Mexique | 18,7 | 25,6 | 43,1 | 92 | 94 | 63 |
| Surinam | 20,1 | 25,4 | 44,1 | 78 | 95 | 51 |
| Vietnam | 24,6 | 24,9 | 41,6 | 45 | 96 | 77 |
| Jamaïque | 22,2 | 24,7 | 38,2 | 64 | 97 | 99 |
| Malaisie | 19,8 | 24,7 | 39,3 | 82 | 98 | 94 |
| Venezuela | 18,3 | 24,6 | 38,3 | 96 | 99 | 98 |
| St. Vincent et Grenadines | 15,4 | 24,5 | 44,4 | 100 | 100 | 46 |

Pays de l'OCDE



Perspective Grand Montréal est une publication bimestrielle dont l'objectif est de dégager les tendances du développement de la région métropolitaine de Montréal. Elle propose des analyses thématiques succinctes en relation avec les compétences de la Communauté métropolitaine de Montréal soit : l'aménagement, le transport, l'environnement, le développement économique, l'habitation et les équipements, les infrastructures et les activités à caractère métropolitain. D'autres thèmes, tels que la socio-démographie et la fiscalité métropolitaine y sont également abordés.

Pour tout renseignement additionnel, communiquer avec :
Philippe Rivet
Politiques et interventions de développement
(514) 350-2550
philippe.rivet@cmm.qc.ca

Pour obtenir un exemplaire,
visiter le site Internet de la CMM ou écrire à :
Sophie Pomerleau
Communauté métropolitaine de Montréal
1002, rue Sherbrooke Ouest, bureau 2400
Montréal (Québec) H3A 3L6
spomerleau@cmm.qc.ca

POUR EN SAVOIR PLUS

- › AGOSSOU, Dominique (2002). « Effet de l'immigration internationale sur le vieillissement de la population des régions métropolitaines et non métropolitaines du Canada ». *Cahiers québécois de démographie*. Vol.31, no 2. p. 275-302.
- › BÉLANGER, Alain et Geneviève OUELLET (2006). « Une étude comparative de l'évolution récente de la fécondité canadienne et américaine, 1980-1999 », dans *Rapport sur l'état de la population du Canada 2001*. Statistique Canada. p. 113-143.
- › GIRARD, Chantal (2006). « La migration interne de 55 à 65 ans au cours de la décennie 1995-2005 », dans *La situation démographique au Québec. Bilan 2006*. Institut de la statistique du Québec. Publications du Québec. 344 p.
- › MAMR (2004). *Effets du vieillissement de la population québécoise sur la gestion des affaires et des services municipaux*. Rapport de recherche. Gouvernement du Québec. 175 p.
- › NATIONS UNIES (2007). *World Population Prospects : The 2006 Revision. Highlights*. Division de la population, Département des affaires économiques et sociales. 95 p.
- › SCHL (2002). « Logement des générations issues du Baby-Boom, de l'effondrement de la natalité et de l'écho du Baby-Boom ». *Le point de la recherche*. Série socio-économique, no 77. 5 p.
- › STATISTIQUE CANADA (2007). *Portrait de la population canadienne en 2006, selon l'âge et le sexe, Recensement de 2006*, produit No 97-551-XIF au catalogue de Statistique Canada. 45 p.
- › TOSSOU, Ayéko A. (2002). « Fécondité différentielle des immigrants et des natifs : Québec, 1976-1996 ». *Cahiers québécois de démographie*. Vol.31, no 1. p. 95-122.

Créée le 1^{er} janvier 2001, la Communauté métropolitaine de Montréal (CMM) est un organisme de planification, de coordination et de financement qui regroupe 82 municipalités, dont Montréal, Laval et Longueuil. Elle compte, en 2007, 3,6 millions d'habitants répartis sur une superficie de plus de 4 360 kilomètres carrés.



Communauté métropolitaine
de Montréal

